

Poscritti


☒ rilevato☐ visitato, non rilevato☐ insediamento disperso, solo accennato

## Sviluppo dell'insediamento

Relazioni storiche e spaziali fra i principali perimetri edificati, gruppi edilizi, intorni ed elementi singoli; conflitti; indicazioni particolari per la conservazione.

Nel 1484, anno in cui scoppia in loco la peste, la località è documentata con il nome di Ponte de Crevasca. Sia sotto il dominio dei Duchi di Milano che durante il dominio svizzero il villaggio costituiva già un comune indipendente con statuti propri e privilegi documentati sin dal 1443 e ulteriormente ratificati dai Cantoni sovrani nel 1648. Nel 1478 la località fu invasa dagli Svizzeri e nel 1500 fu devastata dai ghibellini di Lugano. Dal 1803 al 1814 fu sede del tribunale del Vedeggio.

In origine il comune dipendeva ecclesiasticamente da Tesserete, ma nel 1570 costituiva già una parrocchia indipendente. La locale chiesa di St. Ambrogio, risalente probabilmente al 13. sec. fu consacrata nel 1350. L'attuale edificio eretto nel 1835 conserva ancora il campanile e la parte occidentale del precedente manufatto medievale. All'interno della chiesa è dipinta l'Ultima Cena del 1500 su modello del Cenacolo di Leonardo eseguito tra gli anni 1495/98 nel refettorio di Sta Maria delle Grazie a Milano. La chiesa di S. Rocco venne eretta verso la fine del 16. sec. sul sedime di un edificio preesistente documentato nel 1485.

Gli abitanti di un tempo, periodicamente costretti ad emigrare in cerca di lavoro, erano dediti all'agricoltura, alla viticoltura, all'allevamento del bestiame e del baco da seta e alla produzione di formaggi nel locale caseificio consortile.

Il villaggio, orientato verso ovest, si situa nella regione della Media Capriasca, al limite settentrionale della conca di origine glaciale di Origlio e si sviluppa ai piedi del pendio che sale allo sbocco delle valli Capriasca e Colla. ./.

## Qualificazione

### Termine di confronto

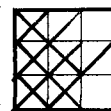
☐ città☒ villaggio☐ borgo☐ frazione☐ villaggio urbanizzato ☐ caso particolare

qualità della situazione

qualità spaziali

qualità storico-arch.

ulteriori qualità



### Valutazione dell'insediamento nell'ambito della regione

Antico villaggio di contadini, oggi di carattere agricolo-residenziale, Ponte-Capriasca manifesta attualmente scarse qualità dal profilo dell'ubicazione per la sua posizione in un contesto paesaggistico parzialmente edificato, alterato nella sua natura e nel suo rapporto con l'edificazione storica.

Il nucleo manifesta una notevole ricchezza spaziale nella ricca trama dei percorsi interni determinata dalla situazione topografica, nella sequenza degli spazi pubblici e degli orti e nella conformazione degli isolati a corte. ./.

**Sviluppo dell'insediamento** (continuazione)

L'impianto presenta una struttura compatta compresa tra i due torrenti che scorrono lungo il pendio orientale ed è servito dalle due strade principali provenienti da ovest e da est e confluenti sulla piazza principale (1.0.6). Il nucleo è attraversato in direzione nord-sud dalla principale via interna che all'uscita del villaggio, in prossimità della chiesa di S. Rocco (E 1.0.5), si dirama verso est per risalire lungo il pendio e prosegue verso nord sottoforma di strada di quartiere. La strada di attraversamento presenta fronti irregolari e discontinui e separa tra di loro la parte di tessuto sviluppata sul pendio orientale dalla parte sorta sulla zona pianeggiante antistante il villaggio.

Sul pendio gli edifici sorgono contigui, allineati in parte lungo la via di attraversamento o aggregati in schiere ortogonali alle curve di livello e in isolati di forma irregolare con piccoli cortili interni aperti sulle vie secondarie e talvolta accessibili da portoni in legno con coronamento in pietra. La trama viaria è costituita da una ricca sequenza di percorsi ortogonali e paralleli alle curve di livello, confluenti sulla via centrale e caratterizzati da fronti lineari e compatti o da fronti irregolari, interrotti dalla presenza dei cortili o degli orti.

A valle gli edifici si ordinano in schiere ortogonali alla strada di attraversamento e in isolati con cortili interni, creando fronti lineari e compatti. Il gruppo edilizio 1.1 ordinato lungo la via che porta alla chiesa di St. Ambrogio si evidenzia nel contesto per le sue spiccate qualità spaziali e architettonico-ambientali dovute all'allineamento regolare degli edifici lungo la via altimetricamente differenziata in due parti, alla presenza delle emergenze architettoniche della chiesa (E 1.1.1) e della casa parrocchiale decorata da motivi pittorici (1.1.2) e all'integrità degli altri edifici, ad eccezione della casa che chiude la schiera a valle (1.1.3) e del rustico recentemente trasformato (1.1.4). La strada continua fuori dall'abitato in direzione del cimitero (0.0.14) posto all'uscita del villaggio.

Il patrimonio edilizio è costituito da rustici a due piani con muratura in pietra nuda o intonacata a grezzo che si ordinano in schiere o si situano isolati nella fascia perimetrale a monte e a nord del nucleo e da edifici d'abitazione prevalentemente a tre piani, con facciate semplici in pietra nuda, intonacate a grezzo o tinteggiate e talvolta arricchite da collarini dipinti o in rilievo, dal coronamento in pietra delle porte di accesso o dal sottotetto aperto. Nell'insieme si evidenziano alcune case borghesi decorate da motivi pittorici o in rilievo e arricchite dal loggiato ad archi nel sottotetto. ./.

**Qualificazione** (continuazione)

Oltre alle sue accentuate qualità ambientali l'insediamento assume un certo pregio dal profilo storico-architettonico per la presenza di diverse costruzioni in pietra nuda e di alcune case borghesi, per le spiccate qualità del gruppo edilizio comprendente la chiesa parrocchiale e per il valore storico dei due manufatti sacri.

**Sviluppo dell'insediamento** (continuazione)

Malgrado l'asfaltatura di buona parte dei percorsi interni e i diversi interventi operati sul patrimonio edilizio quali l'uso inappropriato dell'intonaco, la modifica delle aperture, l'aggiunta di terrazze, l'inserimento di autorimesse e il cambiamento di destinazione d'uso di taluni rustici che hanno parzialmente (1.0.9, 1.0.10, 1.0.11) o seriamente (1.0.12) compromesso l'aspetto originario di talune abitazioni e stalle e modificato in parte il carattere della piazza centrale (1.0.6), l'insieme, oltre alle evidenti qualità spaziali, manifesta tuttora un certo pregio dal profilo architettonico-ambientale, accentuato dalla presenza delle case borghesi e delle costruzioni in pietra nuda.

La parziale edificazione del pendio sullo sfondo (I-De II) e l'urbanizzazione del piano antistante il villaggio hanno seriamente compromesso il rapporto tra edificazione storica e contesto naturale.

L'immagine del fronte verso valle è tuttora protetta dalla fascia inedificata degli orti e dei giardini antistanti il nucleo (I-De I).

## Poscritti

[illegible]

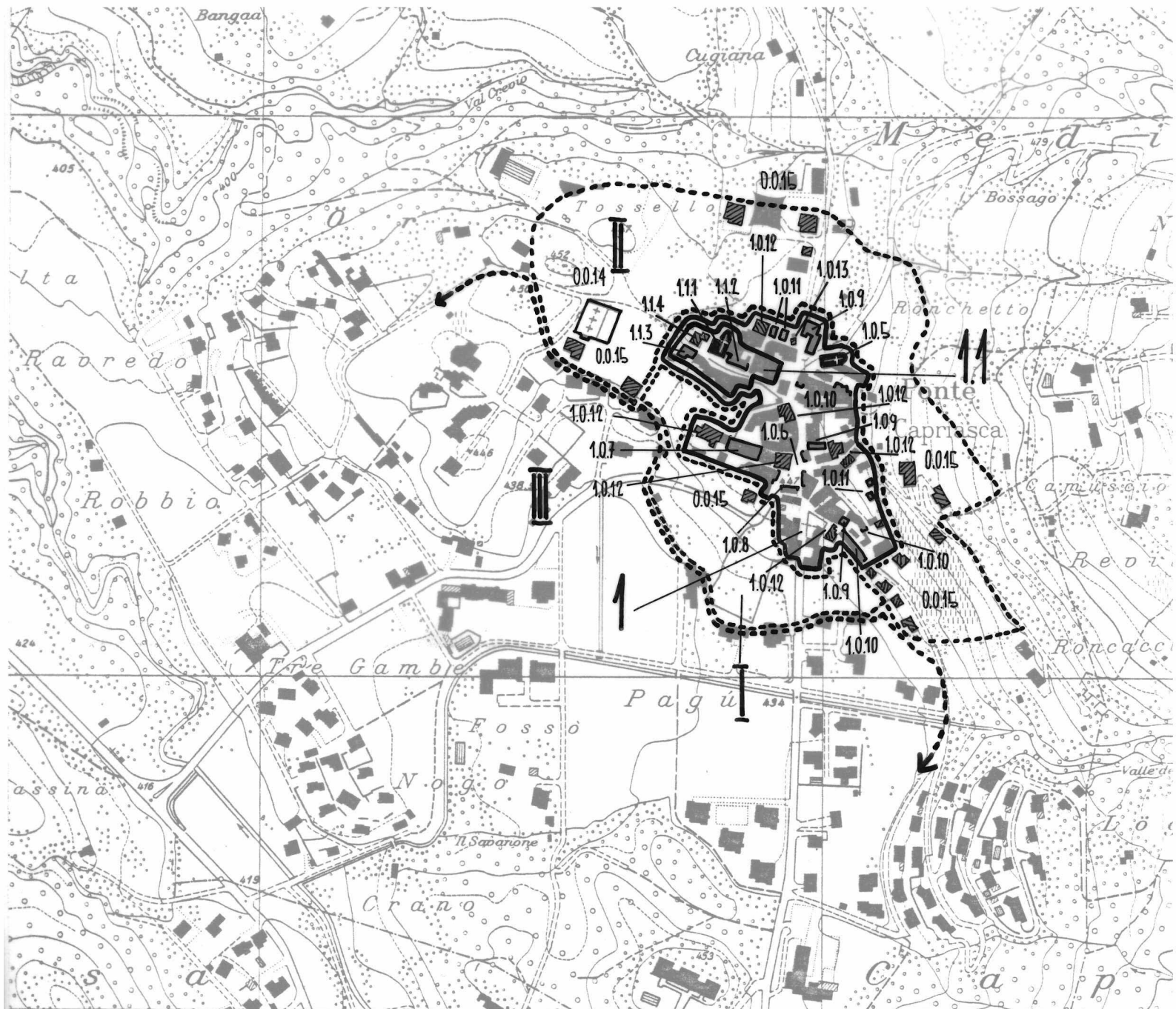
**Perimetri edificati, gruppi edilizi, intorni definiti,  
intorni orientati ed elementi singoli\***

	Numero	Denominazione	Categoria di rilievo Qualità spaziali Qualità storico-arch. Significato Scopo d. conservaz. accennato alterante	Foto no
P	1	Nucleo del villaggio	A X X X A	1-3,5-56
G	1.1	Edifici ordinati lungo la via che porta alla chiesa parrocchiale	A X X X A	33,39,48-53
I-De	I	Orti e giardini in primo piano	a X a	3
I-De	II	Pendìo verde sullo sfondo, in parte edificato	ab X a	39
I-Or	III	Piano parzialmente urbanizzato in primo piano	b / b	1,4
E	1.1.1	Chiesa parrocchiale (1835)	X A	50,52,53
	1.1.2	Casa parrocchiale con decorazioni pittoriche	O	50
	1.1.3	Edificio riattato e parz. modific.	O	51
	1.1.4	Stalla trasformata in abitazione	O	
E	1.0.5	Cappella di S. Rocco (or. tardomed.)	X A	37
	1.0.6	Piazza centrale con fronti in parte alterati	O	19,20,27
	1.0.7	Schiera di rustici in sasso	O	22,24
	1.0.8	Facciata sulla piazza, priva di aperture e in cattivo stato	O	19
	1.0.9	Edifici riattati e parz. modificati	O	9,30,34,38
	1.0.10	Fronti riattati e parz. modificati	O	10,34
	1.0.11	Rustici trasformati in abitazione	O	11
	1.0.12	Abitazioni e rustici riattati e tot. modificati nell'aspetto orig.	O	8,14,16,17,20,23,27,35,36
	1.0.13	Autorimesse nuove	O	
	0.0.14	Cimitero	O	
	0.0.15	Costruzioni recenti adiacenti al patrimonio edilizio storico	O	3,4

\* descrizione dettagliata sulle schede A, U ed E: disponibile/non disponibile

Poscritti

--	--	--	--	--	--	--





Ct. Distr. Comune

Località

TI

5

Ponte-Capriasca

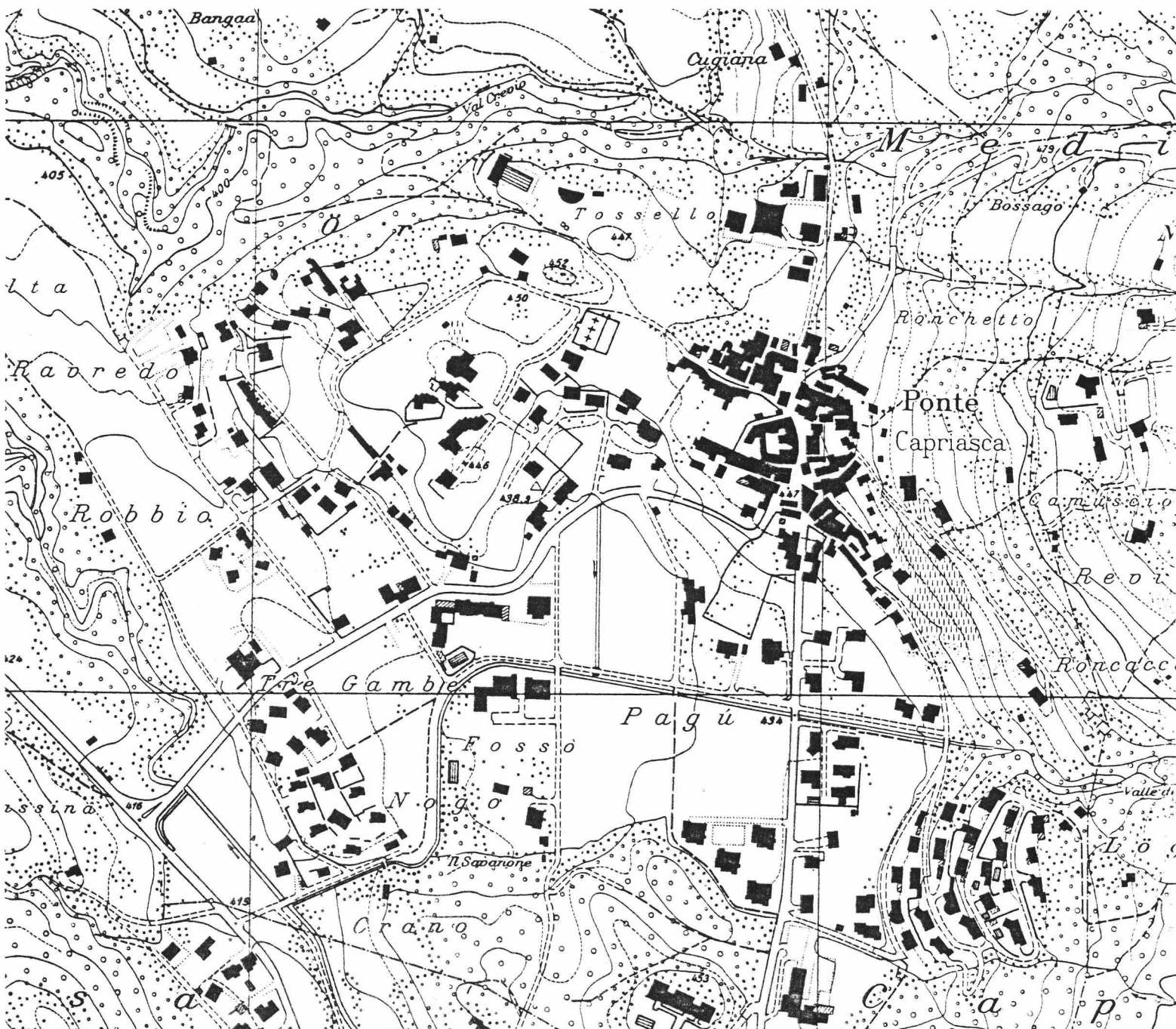
— Ponte-Capriasca

1. Stesura

Scala 1 : 5000

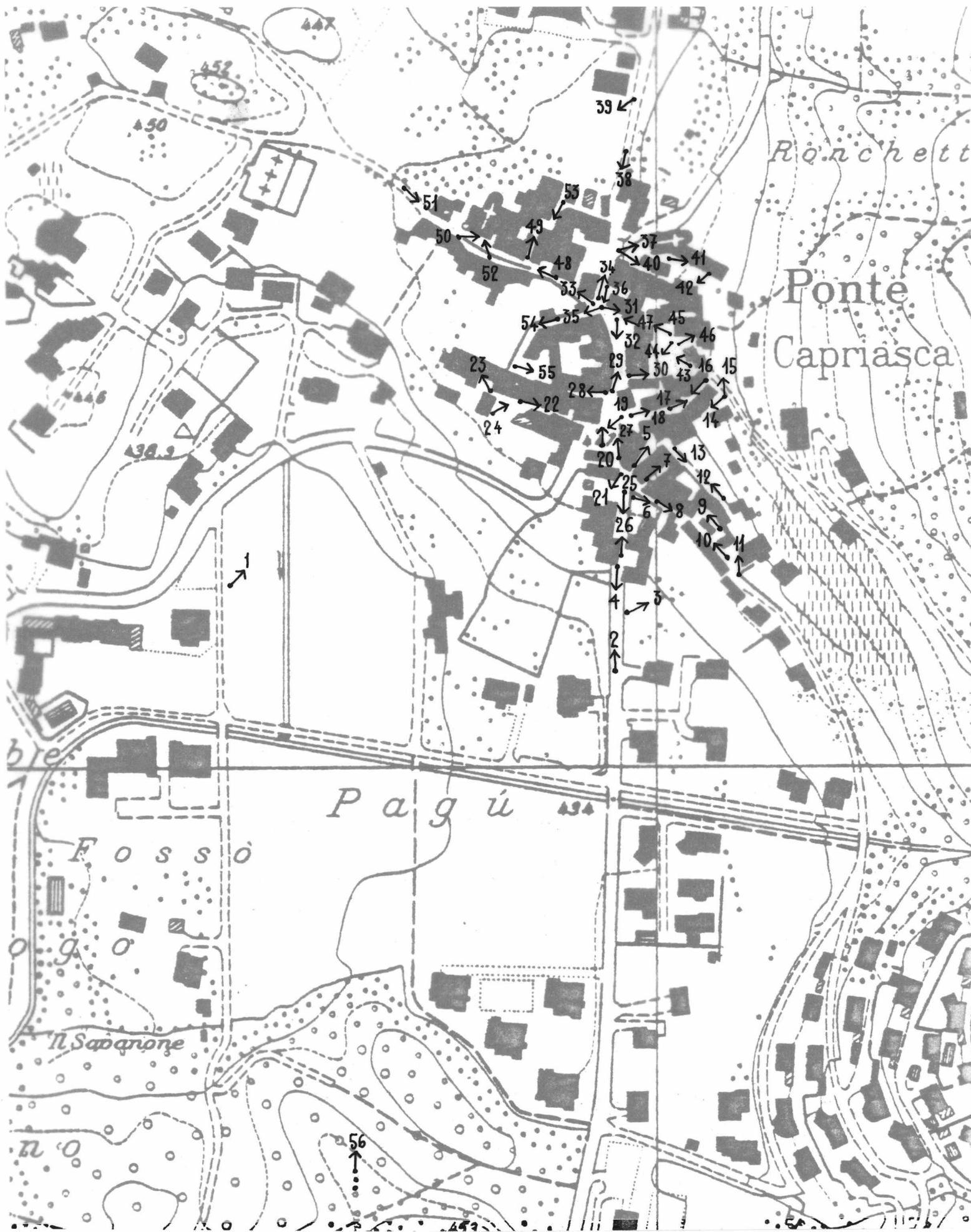
Poscritti

--	--	--	--	--	--	--



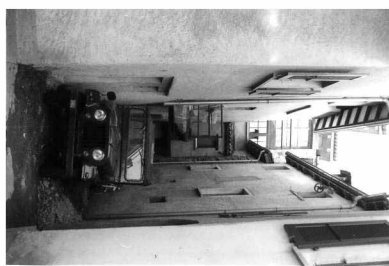


--	--	--	--	--	--	--





1



7



13



2



8



14



3



9



15



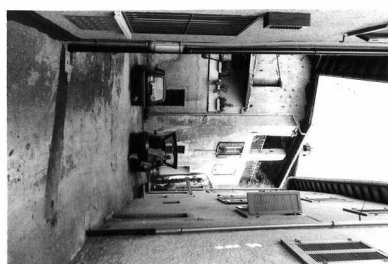
4



10



16



5



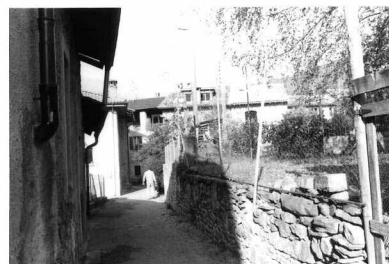
11



17



6



12



18





19



25



31



20



26



32



21



27



33



22



28



34



23



29



35



24



30



36



37



43



49



38



44



50



39



45



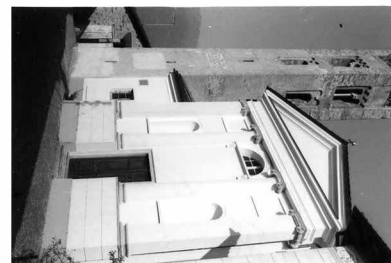
51



40



46



52



41



47



53



42



48



54

F

Ct.	Distr.	Comune	Località	No del film
TI	5	Ponte-Capriasca	— Ponte-Capriasca	5242



55



56



Ct. Distr. Comune

Data:

TI 5 Ponte Capriasca

Dati 1982

Poscritti:

--	--	--	--	--	--	--

LOCALITA Ponte Capriasca

Comune: Ponte Capriasca

Distretto: Lugano

Cantone: Ticino

\*visitato, non rilevato

\*\*insediamento disperso, solo accennato

Carta nazionale no 1333

## DATI ORL PER IL COMUNE

		Settore 1	1960 11.9 %	1970 9.9 %	1980 0.3 %
Abitanti 1980	768	Settore 2	1960 61.9 %	1970 51.4 %	1980 29.1 %
Abitanti 1970	353	Settore 3	1960 26.2 %	1970 38.7 %	1980 70.6 %
Aumento 1970-80	117.6%	Indice demografico e = 2.13 (Media svizzera e = 1; se e è superiore a 1 lo sviluppo demografico del comune tra il 1970 e il 1980 era superiore alla media svizzera)			
Aumento 1960-70	104.0%				
Aumento 1950-60	-10.8%	Indice d'invecchiamento a = 1.58 (Media svizzera a = 1; se a è infer. a 1 la popolazione del comune nel 1980 era invecchiata)			

## RACCOMANDAZIONI E ORDINANZE DI PROTEZIONE

Sulla lista della lega svizzera per la salvaguardia del patrimonio nazionale A/B:

/

Nell'inventario per la protezione dei beni culturali d'importanza naz./cant./locale:

cant.: Chiesa parrocchiale di Sant'Ambrogio

Nel DFU:

/

Monumenti storici sotto la protezione della Confederazione:

/

Ulteriori ordinanze di protezione:

/

